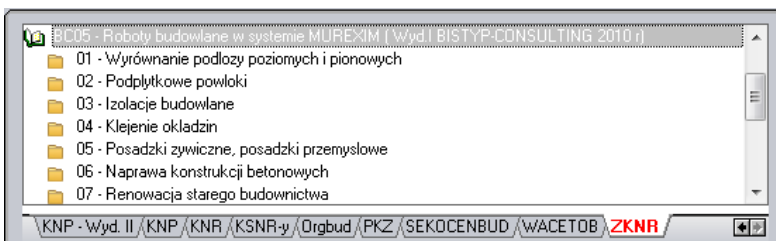


# Opis działania nowych funkcji w programie WINBUD Kosztorys Start w wersji 2012.20

## 1. Nowy katalog KNR BC-05 opracowany przez wydawnictwo BISTYP-CONSULTING.



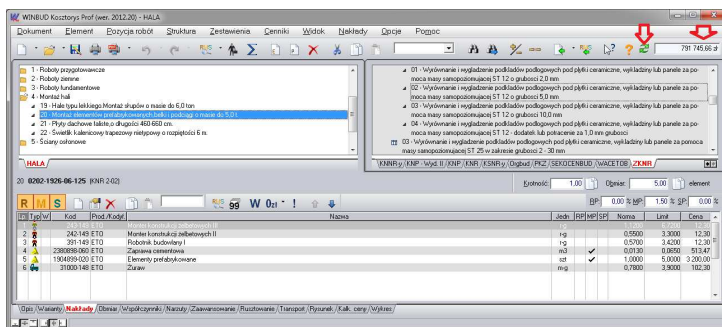
## 2. Podgląd wartości kosztorysu w głównym oknie programu.

Na życzenie klientów dodaliśmy w głównym oknie programu możliwość podglądu wartości kosztorysu.

Aby uzyskać aktualną wartość kosztorysu należy kliknąć ikonę:



„Przelicz wartość kosztorysu”



## 3. Założenia do katalogów ? (skrót klawiaturowy Ctrl+Z).

Na życzenie klientów zmodyfikowaliśmy podgląd założeń do katalogów.

Aby wyświetlić założenia dla aktywnej pozycji, tabeli, rozdziału lub katalogu należy kliknąć ikonę, wyszczególnienie ogólne i szczegółowe

? lub na klawiaturze wybrać Ctrl+Z. Opis dotyczy aktualnie podświetlonej książki, rozdziału, tablicy lub pozycji.

Założenia ogólne i szczegółowe oraz wyszczególnienia robót do katalogów wydawnictwa **KNR, Wacetob, Sekocenbud znajdują się również w zakładce „Opis”**. Dzięki temu wyszczególnienie robót można w prosty sposób wydrukować w kosztorysie.


Aby wydrukować w kosztorysie pozycję wraz z wyszczególnieniem robót, należy:

- w menu „Opcje” wybrać „Opcje programu”
- przejść na zakładkę „Przenoszenie pozycji robót”
- zaznaczyć „Przenoszenie notatek pozycji katalogowych do kosztorysu”
- wybrać szablon wydruku w „Kreatorze wydruków”
- kliknąć na ikonę „Modyfikuj opcje wydruku”
- przejść na zakładkę „Inne”
- zaznaczyć pole „Charakterystyka robót”

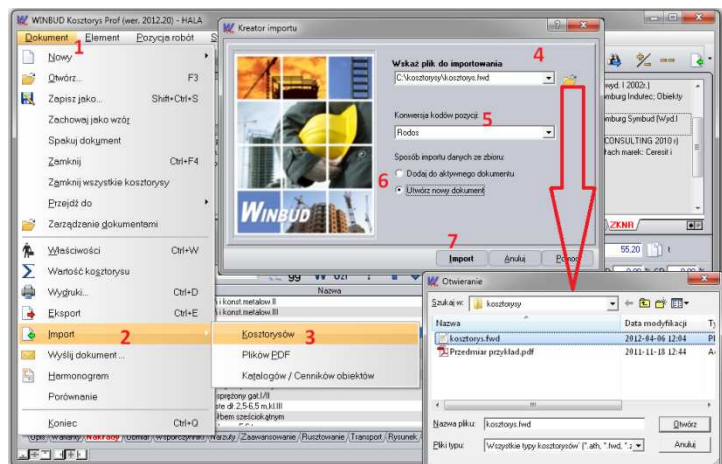
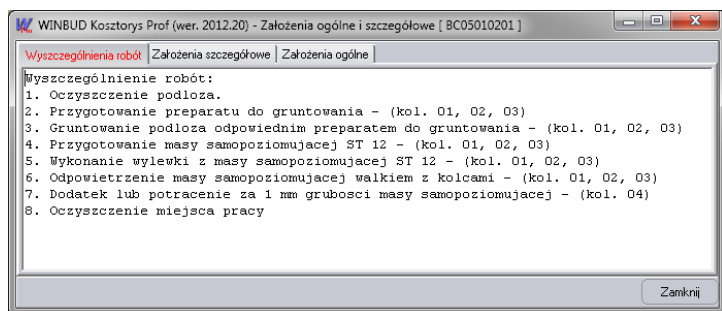
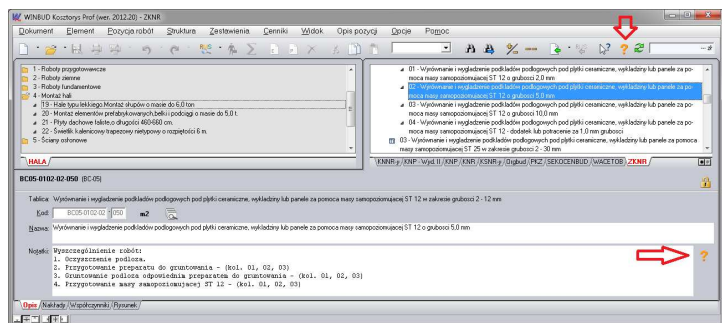
## 4. Import\eksport do/z formatu FWD

W najnowszej wersji programu został dodany mechanizm wymiany danych z/do formatu FWD.

Aby zaimportować kosztorys formacie FWD do programu WINBUD Kosztorys, należy:

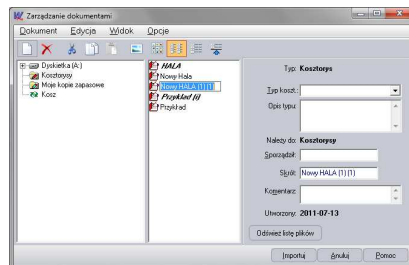
1. Kliknąć *menu Dokument*
2. Wybrać *Import*
3. Kliknąć na *Kosztorysów*
4. W oknie Kreator importu w polu *Wskaz plik do importu* wpisać ścieżkę lub wskazać  gdzie ma być zapisany plik i podać nazwę pliku
5. Wybrać konwersję kodów –

- jeżeli chcemy aby program przekonwertował kody pozycje na kody WINBUD wybieramy z listy nawę programu w jakim został wyeksportowany kosztorys
- jeżeli chcemy aby kosztorys został zaimportowany bez zmian (kody pozycji) to wybieramy opcje *Bez*




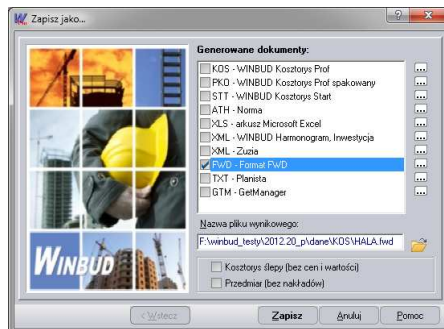
## konwersji

6. Zaznaczyć opcje utwórz nowy dokument
7. Kliknąć import
8. Wpisać nazwę kosztorysu, z jaką chcemy wczytać kosztorys
9. Kliknąć *Import*
10. Kosztorys zostanie zaimportowany i otworzony



Aby zapisać kosztorys formacie FWD z programu WINBUD Kosztorys, należy

1. Kliknąć *Zapisz jako*
2. Zaznaczyć w jakim formacie ma być zapisany kosztorys, czyli FWD
3. W polu *Nazwa pliku wynikowego* wpisać ścieżkę lub wskazać  gdzie ma być zapisany plik i podać nazwę pliku
4. Jeżeli chcemy zapisać kosztorys jako przedmiar zaznaczyć opcję *Przedmiar (bez nakładów)*
5. Jeżeli chcemy zapisać kosztorys bez wartości i cen zaznaczyć opcję *Kosztorys ślepy (bez cen i wartości)*
6. Kliknąć *Zapisz*

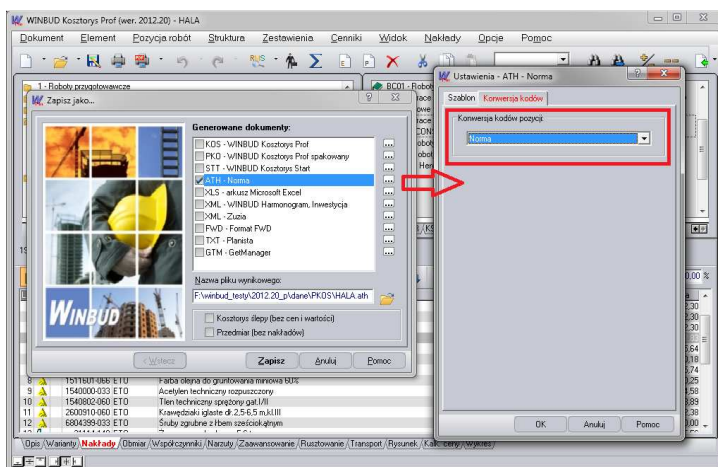


## 5. Import\ekport z\do FWD i ATH - konwersja kodów pozycji

W różnych programach kosztorysowych używane są różne konwencje zapisu kodów pozycji (np. wiodące zera, umiejscowienie znaku '-'), dlatego w najnowszej wersji programu do funkcji importu i eksportu do/z formatu ATH i FWD została dodana opcja konwersji kodów pozycji.

Aby kody zostały przekonwertowane przy zapisywaniu kosztorysu należy:

1. W ustawieniach eksportu na zakładce *Konwersja kodów* należy
  - jeżeli chcemy aby program przekonwertował kody pozycje na kody WINBUD wybierać z listy nawę programu w jakim został wyeksportowany kosztorys
  - jeżeli chcemy aby kosztorys został zaimportowany bez zmian (kody pozycji) to wybierać opcje *Bez konwersji*



Aby kody zostały przekonwertowane przy imporcie kosztorysu należy:

1. W ustawieniach eksportu na zakładce „*Konwersja kodów*” należy:
  - jeżeli chcemy aby program przekonwertował kody pozycje na kody WINBUD wybierać z listy nawę programu w jakim został wyeksportowany kosztorys
  - jeżeli chcemy aby kosztorys został zaimportowany bez zmian (kodów pozycji) to wybrać opcje „*Bez konwersji*”

